

ВСЕРОССИЙСКАЯ ОЛИМПИАДА ШКОЛЬНИКОВ ЛИТЕРАТУРА.

2023–2024 уч. г. ШКОЛЬНЫЙ ЭТАП. 9 КЛАСС

Задания, ответы и критерии оценивания

1–3. [3 балла] Узнайте героиню русской литературы.

Сирота, молодая жена купца, обиженная царским опричником.

1. Напишите её имя (1 балл). Ответ: Алена
 2. Напишите её отчество (1 балл). Ответ: Димитревна
 3. Напишите её фамилию (1 балл). Ответ: Каюшниковна 3

4–5. [3 балла] Узнайте героя зарубежной литературы.

Его пожалела фея, наделив волшебными волосками, и многие искренние люди от этого пострадали.

4. Напишите его имя (2 балла). Ответ: Крашча Црасс
 5. Напишите его прозвание, взятое взамен имени (1 балл). Ответ: Циннобер

6. [1 балл] Определите жанр произведения по его фрагменту.

*И в первую ночь от свеч весёлый блеск.**И вдруг... к полночи за воротами**Ужасный вой, ужасный шум и треск;**И слышалось: гремят цепями.**Железных врат запор, стуча, дрожит;**Звонят на колокольне звонче; Молитву**клир усерднее творит,**И пение поющих громче.*

- А) ода
 Б) былина
 В) баллада
 Г) элегия

Ответ: В

1

7. [1 балл] Определите жанр произведения по фрагменту.

*Милов, побледневши, как преступник, которого терзает совесть и страх
 приготовляющейся для него казни, бросается к ногам своих жён, признаётся
 им во всём, просит прощения и заключает тем, что не может жить без них
 обеих. Маши всхлипывает и рыдает, Шарлотта стараясь, но, не могла
 скрыть свои слёзы, бросает ужасный взор на изменника и выходит с
 поспешностью из комнаты.*

- А) легенда
 Б) ода
 В) комедия
 Г) сентиментальная повесть

Ответ: Г

1

8. [1 балл] Определите жанр произведения по его фрагменту.

*Целую Ручки, что к державе
Природа мудра в свет дала,
Которы будут в вечной славе
Мечом разить и гнать врага...*

- А) романтическая поэма
- Б) ода
- В) романс
- Г) элегия

Ответ: Б

1

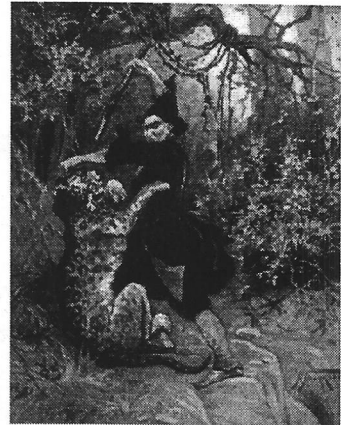
9. [5 баллов] Соотнесите изображение персонажа (персонажей) и жанр произведения.



1)



2)



3)



4)



5)

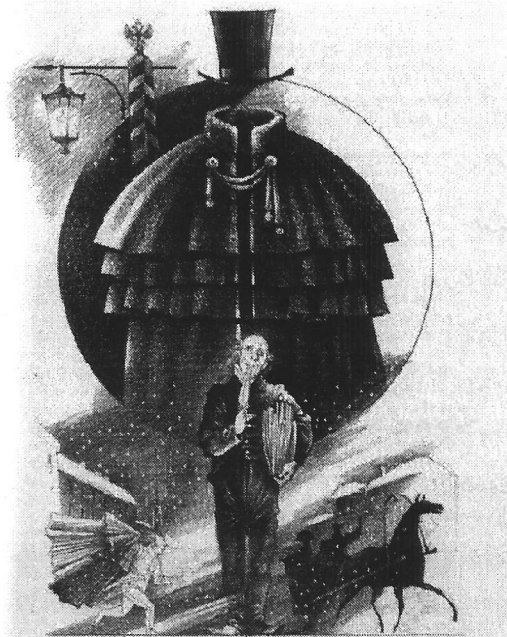
- А) фэнтези
- Б) ода
- В) житие
- Г) романтическая поэма
- Д) сентиментальная повесть

1	2	3	4	5
В	К	Д	Б	А

35

Л-23-09-31

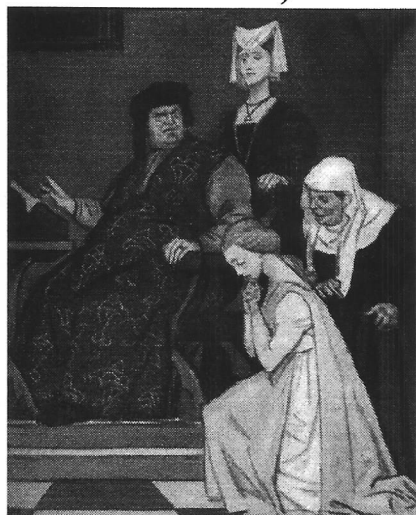
10. [5 баллов] Соотнесите изображение персонажа (персонажей) и имя автора.



1)



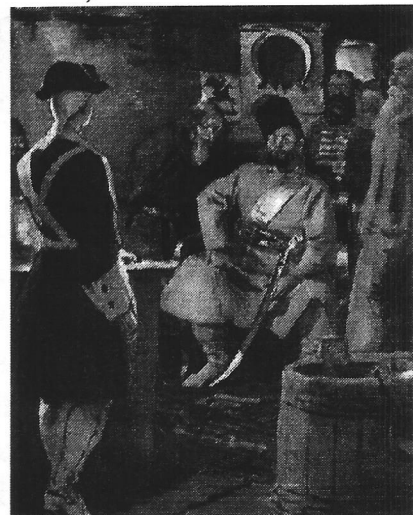
2)



3)



4)



5)

- А) А.С. Пушкин
- Б) Эдгар По
- В) Н.В. Гоголь
- Г) Л.Н. Толстой
- Д) Уильям Шекспир

1	2	3	4	5	
В	Г	Д	Б	А	

5

11–13. [3 балла] Узнайте отечественного писателя по фактам его биографии. Один из его псевдонимов – четыре О. В конце жизни совершил паломничество в Иерусалим; в Москве, где он похоронен, ему поставлено два памятника.

11. Напишите его имя (1 балл). *Ответ: Николай*

12. Напишите его отчество (1 балл). *Ответ: Васильевич*

13. Напишите его фамилию (1 балл). *Ответ: Толстой* 3

14–15. [2 балла] Узнайте зарубежного писателя по фактам его биографии.

Первым написал роман о нашествии марсиан; назвал первого главу советского государства «кремлёвским мечтателем».

14. Напишите его имя (1 балл). *Ответ: Герберт*

15. Напишите его фамилию (1 балл). *Ответ: —* 1

16. [2 балла] Это природное явление отечественные поэты сравнивали с огромной белой кошкой, со сворой борзых, с тройкой коней, со стаей лебедей. Ответьте, что это (существительным женского рода в начальной форме). *Ответ: туман* 1

17–31. Прочитайте стихотворение и ответьте на вопросы

Марина Цветаева

ПСИХЕЯ

- (1) Пунш и полночь.
Пунш – и Пушкин.
- (2) Пунш – и пенковая трубка
- (3) Пышущая. Пунш – и лепет
- (4) Бальных башмачков по хриплым
- (5) Половицам. И – как призрак –
- (6) В полукруге арки – птицей –
- (7) Бабочкой ночной – Психея!
- (8) Шёпот: «Вы ещё не спите?
- (9) Я – проститься...» Взор потуплен.
- (10) (Может быть, прощенья просит
- (11) За грядущие проказы
- (12) Этой ночи?) Каждый пальчик
- (13) Ручек, павших Вам на плечи,
- (14) Каждый перл на шейке плавной
- (15) По сто раз перецелован.
- (16) И, на цыпочках – как пери! –
- (17) Пируэтом – привиденьем –
- (18) Выпорхнула. – Пунш – и полночь.
- (19) Вновь впорхнула: «Что за память!
- (20) Позабыла опахало!
- (21) Опоздаю... В первой паре

1-23-09-31

- (22) Полонеза...» Плащ накинув
- (23) На одно плечо – покорно –
- (24) Под руку поэт – Психею
- (25) По трепещущим ступенькам
- (26) Провожает. Лапки в плед ей
- (27) Сам укутал, волчью полость
- (28) Сам запахивает... – «С Богом!»
- (29) А Психея,
- (30) К спутнице припав – слепому
- (31) Пугалу в чепце – трепещет:
- (32) Не прожёт ли ей перчатку
- (33) Пылкий поцелуй арапа...

(1920)

17. [1 балл] Каким размером написано это стихотворение?

- А) четырёхстопным хореем
- Б) четырёхстопным дактилем
- В) трёхстопным амфибрахием
- Г) трёхстопным анапестом

Ответ: А 1

18. [1 балл] Окончания в каждой строке

- А) мужские
- Б) женские
- В) дактилические
- Г) гипердактилические

1
Ответ: Б

19. [1 балл] Текст лишён рифм. Как называются такие стихи?

- А) белые
- Б) вольные
- В) холостые
- Г) чёрные

Ответ: А 1

20. [3 балла] Отметьте три художественных приёма, встречающиеся в строках 1–15.

- А) градация
- Б) сравнение
- В) аллитерация
- Г) оксюморон
- Д) эпифора
- Е) риторический вопрос

3
Ответ: Б, Г, Е

21. [1 балл] Выберите верное толкование слова «пери» в строке 16.

- А) существо в виде прекрасной девушки в греческой мифологии
- Б) традиционное восточное уподобление девушки прекрасному сказочному существу
- В) иранское ругательство
- Г) головной убор из перьев

Ответ: Б 1

22. [1 балл] Какой знак препинания в тексте, нарушающий правила современной пунктуации, помогает передать «полёт» Психеи?

- А) двоеточие
- Б) тире
- В) точка с запятой
- Г) восклицательный знак

1
Ответ: Б

23. [1 балл] Психея – это

- А) богиня в греческой мифологии, покровительница душевнобольных
 Б) в греческой мифологии существо в виде девушки с крыльями бабочки, воплощение души
 В) в греческой мифологии богиня фантазии
 Г) возлюбленная Пушкина, дочь А.Н. Оленина

Ответ: Б 1

24. [2 балла] Какие глаголы подчёркивают метафорическое уподобление Психеи бабочке и птице? Глаголы выписывайте в той форме, в которой они употреблены в тексте (в отдельные поля для ответов).

0

25. [2 балла] Выпишите из стихотворения олицетворяющие эпитеты в той форме, в которой они встречаются в тексте, каждый эпитет в отдельное поле для ответов.

0

26. [2 балла] Выпишите из текста стихотворения синоним слова «веер».

0

27. [1 балл] Какой художественный приём встречается в строках 27–28?

- А) анафора
 Б) риторическое восклицание
 В) метафора
 Г) параллелизм

Ответ: А, Г 0

28. [2 балла] Отметьте два понятия, подходящие к образу Психеи.

- А) лёгкость
 Б) пышность
 В) торжественность
 Г) лукавство
 Д) мщение
 Е) злоба

Ответ: А, Г 2

29. [3 балла] Выпишите три слова, которые указывают на связь Психеи с потусторонним миром. Слова выписывайте в той форме, в которой они встречаются в тексте (в отдельные поля для ответов).

0

30. [1 балл] Кто такой арап в строке 33?

- А) А.П. Ганнибал
 Б) А.С. Пушкин
 В) С.Л. Пушкин
 Г) Ф.В. Булгарин

Ответ: Б 1

31. [2 балла] Какие два слова из употреблённых в стихотворении не встречаются в стихотворениях Пушкина?

- А) пери
 Б) перецеловать
 В) пунш
 Г) проказы
 Д) Пушкин
 Е) Психея
 Ж) пируэт

0

Всего 50 баллов.